



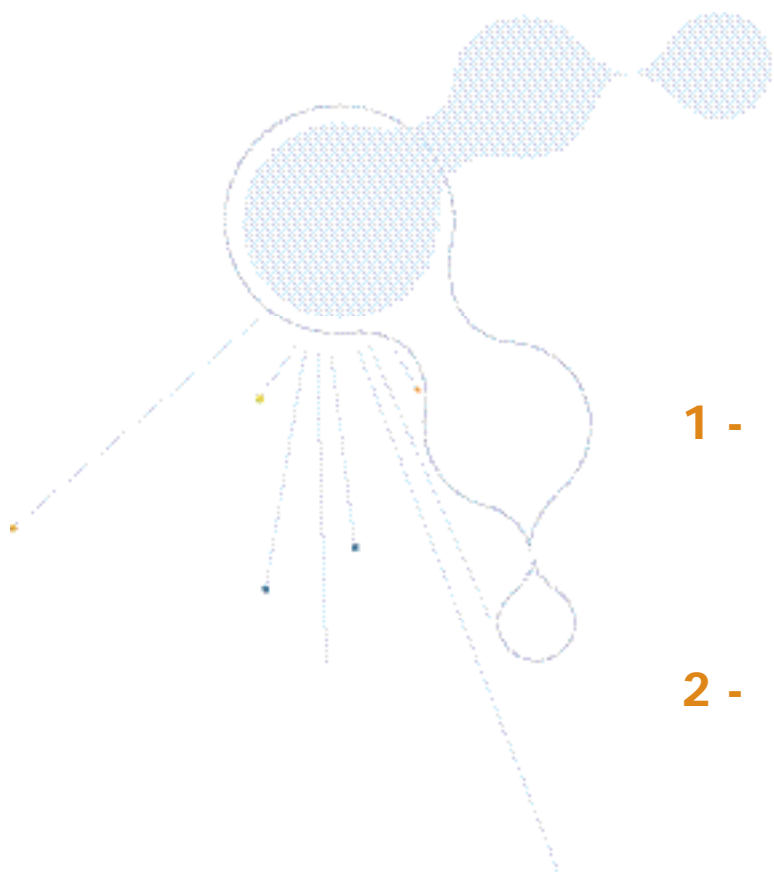
BILAN D'ACTIVITÉS

2004

CONCEPTION ET REALISATION

Agence Régionale Pour l'Environnement Provence Alpes Côte d'Azur

SOMMAIRE



- 1** - Accompagnement technique et méthodologique *p. 2*
- 2** - Sensibilisation, information et formation *p. 8*
- 3** - Communication et valorisation *p. 11*
- 4** - Animation *p. 15*

ACCOMPAGNEMENT TECHNIQUE ET METHODOLOGIQUE

Tableau de bord

● **Comité de pilotage :**

*Isabelle Lebel (Migrateurs-Rhône-Méditerranée),
Christophe Dupuy (SI des Paillons), Guirec
Queffeuilou (CA Toulon Provence Méditerranée),
Robert Gentili (Conseil Régional), Laurence
Errecade (Agence de l'Eau), Christelle Romanet et
Olivier Nalbone (ARPE)*



ARPE / O. Nalbone

- La mise en place de cet outil s'est traduit par une 1ère phase d'études en 2002 (prestataire SIEE) qui a permis d'avoir une vision globale des outils existants en terme de suivi et d'évaluation, ainsi que d'identifier une série d'indicateurs.

En 2004 a été lancée la **2ème phase de l'étude** avec le prestataire SAFEGE CETIIS. Celle-ci a permis jusqu'à présent :

- de tester les indicateurs déjà sélectionnés (21 indicateurs de la plate-forme commune et 44 indicateurs optionnels) afin de valider leur pertinence auprès des gestionnaires, pour qui est destiné prioritairement l'outil, notamment en fonction des différents types de démarches et de milieux ;
- de concevoir des modèles de fiches par action
- d'attribuer des spécifications détaillées, de manière à arrêter une méthode unique d'évaluation pour chaque indicateur.

La fin de cette 2ème phase ,prévue pour début 2005, permettra de préciser l'environnement général de l'outil (architecture, logiciel ...) ainsi que les spécifications informatiques qui lui seront associées.

● **Perspectives :**

La 3ème et dernière phase sera lancée courant 2005 . Elle a pour objectif la réalisation de l'outil informatique et son appropriation par les membres du réseau.

ACCOMPAGNEMENT TECHNIQUE ET METHODOLOGIQUE

Programme Plantes envahissantes

● **Comité de pilotage :**

Gérard Tischendorf, Damien Pambour et Sébastien Conan (Fédération de pêche 13), Stéphane Marche et Gaël Hemery (PNR de Camargue), Jean-Christophe Briffaud et Jessy Asseline (SMG La Palissade), Luc Brun (SIBOJAÏ), Thomas Robert (CC de la vallée du Gapeau), Claude Chadeaux (Fédération de pêche 84), Nicolas Beck (Tour du Valat), Serge Gachelin (DIREN), Olivier Nalbone (ARPE)

Structure associée : Sarah Brunel (Conservatoire Botanique National de Porquerolles)



Frank Billeton / AME

- Le groupe de travail "gestion des plantes envahissantes" réuni dès 2002, a contribué en 2003, en partenariat avec le CBNP et l'Agence Méditerranéenne de l'Environnement, à l'édition du guide sur les "Plantes envahissantes de la région méditerranéenne".

En 2004, a été élaboré un **questionnaire** afin de connaître l'intérêt porté par ce guide auprès des destinataires et son impact au regard de leurs activités. Il a par conséquent été adressé aux collectivités gestionnaires de milieux aquatiques, d'espaces naturels et aux professionnels de l'horticulture et du paysage ainsi qu'aux lycées agricoles de la région.

Les résultats de ce questionnaire témoignent de l'intérêt que revêt ce guide notamment dans l'amélioration des connaissances. Il permet également de mettre en valeur certaines lacunes de l'ouvrage. Il confirme enfin la prise de conscience généralisée du phénomène, et la nécessité de mener des programmes de sensibilisation et des opérations de lutte (intégralité des résultats sur demande).

● **Perspectives :**

Par ailleurs, les réflexions du comité ont permis d'aboutir à un programme d'actions à développer en 2005, qui pourrait s'articuler autour des points suivants :

- réalisation d'un outil de reconnaissance des plantes envahissantes (différent du guide par sa forme et par son contenu, principalement axé sur la reconnaissance visuelle des végétaux) ;
- à titre expérimental, organisation de sessions de formation pour les adhérents aux associations de pêche du Vaucluse et des Bouches-du-Rhône, et organisation d'une journée de sensibilisation pour les membres du réseau. La sensibilisation sera particulièrement orientée sur les Jussies ;
- mise en place d'un observatoire des plantes invasives via le site internet du réseau ;
- conception d'une bibliographie et recensement des expériences menées ;
- collaboration avec l'Ecomusée de Gardanne pour la réalisation d'une exposition.

ACCOMPAGNEMENT TECHNIQUE ET METHODOLOGIQUE

Cellule de conseil

● **Comité de pilotage :**

Christian Balufin (Syndicat de la Meyne et des cours d'eau d'Orange), Christophe Dupuy (SI des Paillons), François Raynaud (Fédération de pêche 04), Eric Burlet (SMIGIBA), Jean-Yves Ménella (Migrateurs Rhône Méditerranée), Robert Gentili (Conseil Régional), Cécile Chapuis (Agence de l'Eau), Christelle Romanet (ARPE)



ARPE / C. Romanet

● La cellule de conseil est un appui aux membres du réseau. Elle doit mettre en application la mutualisation des expériences et le transfert des connaissances. Elle regroupe aujourd'hui 7 membres issus des structures du réseau :

Jean-Philippe Morin et Jérôme Payrot (SIVOM du Littoral des Maures), Christian Balufin (Syndicat de la Meyne et cours d'eau d'Orange), Rémy Bonasse (SI de la Giscle), Laurent Rhodet (SIA de la Touloubre), Sébastien Conan (Fédération de pêche 13), Jean-Yves Ménella (Migrateurs Rhône Méditerranée).

Trois demandes ont été traitées en 2004 :

- une d'ordre technique au profit du SI de défense des berges de l'Asse concernant un problème d'érosion de berge supportant une ancienne décharge colmatée;

- deux d'ordre juridique au profit :

○ du SI des Paillons, relatif aux responsabilités des différents acteurs lors d'une DIG passée pour la restauration et l'entretien d'un cours d'eau non domanial;

○ du SI de la Siagne et de ses Affluents, au sujet du traitement des matériaux issus d'un curage en rivière.

● **Perspectives**

La cellule interviendra en fonction des demandes qui seront exprimées par les membres.

D'ores et déjà, une demande a été formulée par le PNR du Queyras : quelle capacité à passer une convention d'assistance technique avec une commune sur une étude hydraulique (post PPR) dont la compétence relève normalement de celle de l'Etat ?

Par ailleurs, la cellule poursuivra le « recrutement des conseillers », notamment des spécialistes externes au réseau.

ACCOMPAGNEMENT TECHNIQUE ET METHODOLOGIQUE

Centre de ressources

● **Comité de pilotage :**

Christophe Dupuy (SI des Paillons), Emily Stephanik (SIVU du Préconil), Olivier Bonnefoux (Fédération de pêche 83), Sébastien Conan (Fédération de pêche 13), Luc Brun (SIBOJAÏ), Robert Gentili (Conseil Régional), Cécile Chapuis (Agence de l'Eau), François Perinet (DIREN), Christelle Romanet, Gunnel Fidenti et Hélène Violet (ARPE)



ARPE / O. Naibone

● Le centre de ressources est une plate-forme d'échanges et d'informations dans le domaine de l'eau et des milieux aquatiques.

Ses objectifs sont :

- mettre à disposition des membres du réseau, en priorité, les informations et les documents nécessaires à leurs missions en assurant une veille technique et juridique, sous forme de fiches thématiques ;
- faciliter l'accès à des informations techniques et juridiques par des renvois à de sites ou des centres de documentation plus fournis ;
- informer les membres du réseau de la jurisprudence qui existe dans ce domaine ;
- anticiper sur les évolutions juridiques pour que les acteurs de l'eau et les institutionnels l'intègrent dans leur politique de gestion.

L'année 2004 aura permis d'avancer sur les points suivants :

- réalisation de 17 fiches juridiques ;
- création du centre de ressources physique dans les locaux de l'ARPE comprenant déjà de nombreux ouvrages ou documents ;
- élaboration d'une bibliographie.

Ces éléments ont commencé à être intégrés sur le site internet du réseau.

● **Perspectives**

Une classification doit être élaborée. L'ensemble des informations produites ou recensées seront intégrées au site.

Une mise à jour régulière des informations juridiques sera également assurée.

ACCOMPAGNEMENT TECHNIQUE ET METHODOLOGIQUE

Annuaire des gestionnaires de milieux aquatiques

- **Comité de pilotage :**

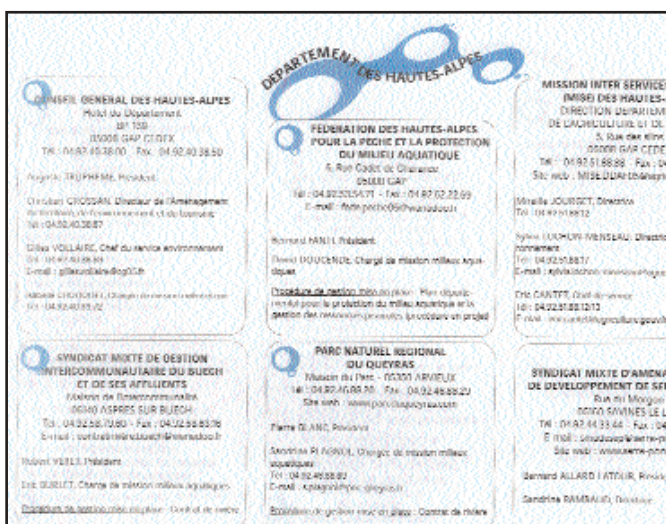
Claude Holyst (Conseil Régional), Pierre Aplincourt et Cécile Chapuis (Agence de l'Eau), François Perinet (DIREN), Eric Blot, Christian Doret, Christelle Romanet et Olivier Nalbone (ARPE)

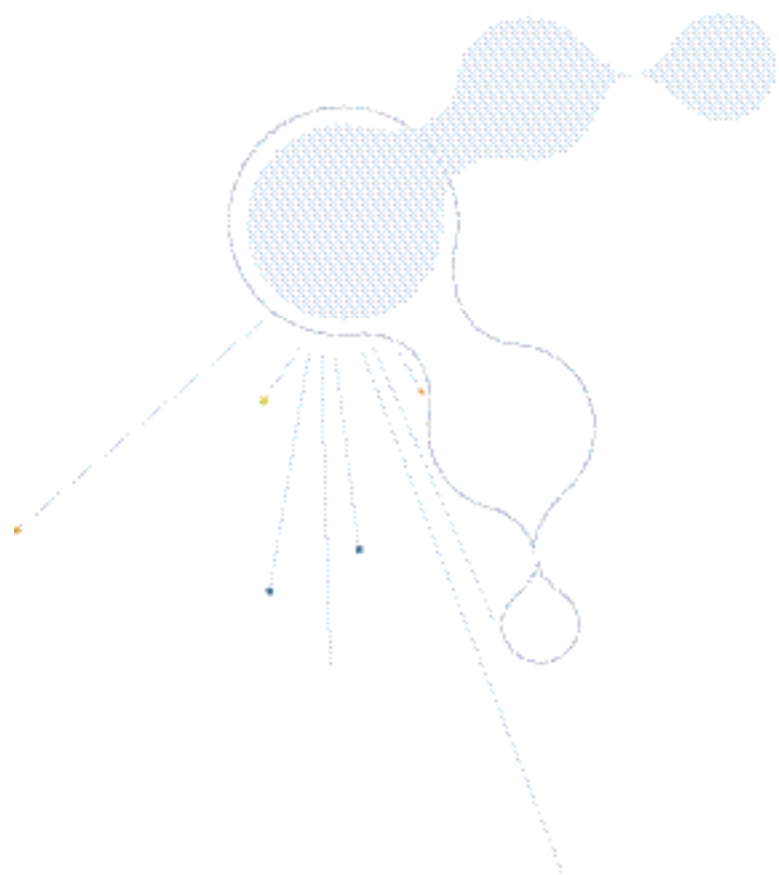
- Un annuaire des gestionnaires de milieux aquatiques (membres du réseau et non membres) avait été réalisé en janvier 2003.

Il a été décidé de **réactualiser cet annuaire** par le biais d'un questionnaire envoyé à l'ensemble des structures.

L'annuaire intègre par ailleurs de nouvelles structures.

Ce document, conçu avec la charte graphique, apporte également de nouvelles informations relatives aux procédures de gestion mises en place par les structures.





2

SENSIBILISATION, INFORMATION ET FORMATION

SENSIBILISATION, INFORMATION ET FORMATION

Journées techniques sur les crues

- **Comité de pilotage :**

Sandrine Plagnol (PNR Queyras), Emily Stéfani (SIVU du Préconil), François Raynaud (Fédération de pêche 04), Baptiste Betinas (SIA de la Nartuby), Patrick De Rancourt (Conseil Général 84), Christophe Dupuy (SI des Paillons), Christelle Romanet et Olivier Nalbone (ARPE)



SISA

- Ces journées intitulées "La gestion de la crise et le risque inondation" avaient pour objectif de former, de sensibiliser et de favoriser les échanges d'expériences entre les différents acteurs concernés par ces questions.

Elles se sont déroulées les 04 et 05 novembre à Caderousse (84) à la Communauté de Communes des Pays de Rhône et Ouvèze.

Au total, ces deux journées ont accueilli près d'une centaine de personnes.

Elles se sont orientées autour des trois thématiques suivantes :

- la gestion de la crise : les acteurs et les moyens techniques et humains
- après la crise : l'organisation et la réalisation des travaux d'urgence
- la prévention : les outils techniques et la communication

Les actes de ces journées seront élaborés au cours du premier trimestre 2005

- **Perspectives**

Les débats ont permis de mettre en lumière certains besoins chez les gestionnaires au regard de cette problématique. Il a notamment été proposé que le réseau interviene sur les points suivants :

- réalisation d'un document de communication visant à expliquer comment vivre en zone rouge de Plan de Prévention des Risques
- conception d'un modèle de Plan Communal de Sauvegarde
- organisation de journées d'échanges sur les technologies disponibles et leur efficacité en matière de transfert d'informations climatologiques, hydrauliques ...

SENSIBILISATION, INFORMATION ET FORMATION

Formation sur la communication

- **Comité de pilotage :**

Pierre Aplincourt et Cécile Chapuis (Agence de l'Eau), Claude Holyst (Conseil Régional), François Perinet (DIREN), Eric Blot, Christian Doret et Olivier Nalbone (ARPE)

- En 2003, un groupe de travail «communication» s'est constitué et a montré l'importance pour les structures gestionnaires du Réseau de mieux connaître les bases qui permettent de définir et d'élaborer leur propre plan de communication.

Afin de répondre à cette demande, une **formation adaptée** a été organisée les 22 et 23 novembre 2004 à La Bastidonne (Vaucluse).

Le prestataire choisi a été la société ILTIC, spécialiste de la communication sur le développement durable. Les points suivants ont notamment été traités à l'occasion de cette session de formation :

- définition de la « communication » et distinction avec l'information ;
- articulation d'un plan de communication et volets à développer ;
- exemples d'outils de communication ;
- réponse aux attentes d'un public ciblé ;
- organisation d'un partenariat durable avec la presse ;
- mise en situation dans le cadre d'une manifestation grand public.

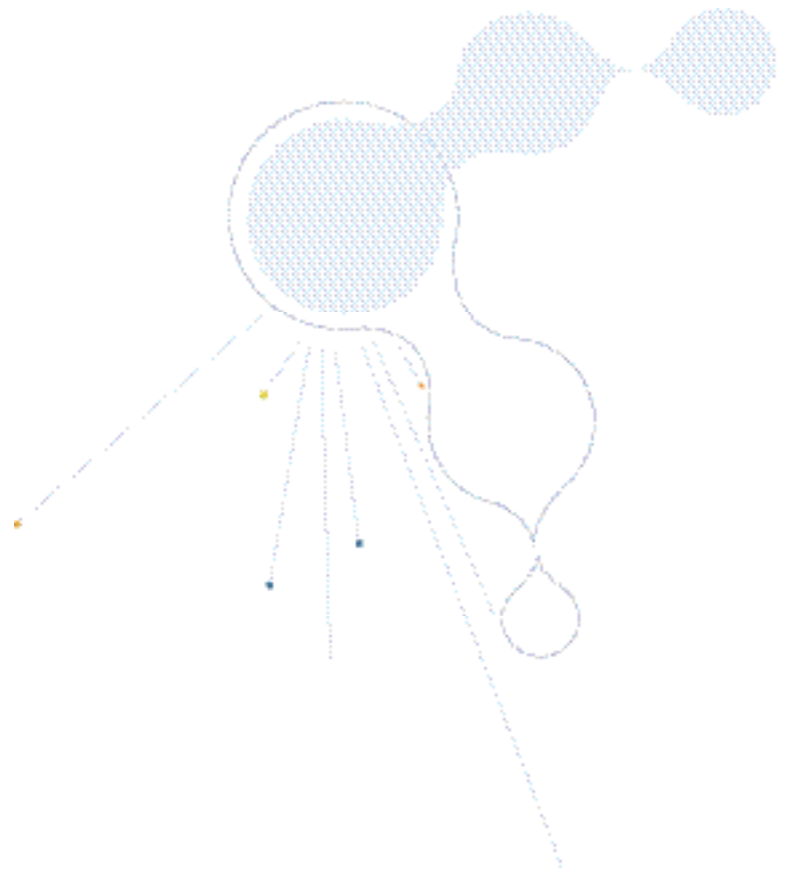
Cinq structures du réseau y ont participé : SM du Bassin des Sorgues, SI pour l'Amélioration de la Qualité de la Brague et de ses Affluents, Fédération de pêche des Bouches-du-Rhône, SM du Bassin Versant du Lez, CC de la Vallée du Gapeau.

- **Perspectives**

De nouvelles formations seront organisées en 2005 selon les besoins exprimés par les gestionnaires. Thèmes potentiels : Natura 2000, SIG ...



ARPE / O. Nalbone



3

COMMUNICATION ET VALORISATION

COMMUNICATION ET VALORISATION

Stratégie de communication

- **Comité de pilotage :**

Pierre Aplincourt et Cécile Chapuis (Agence de l'Eau), Claude Holyst (Conseil Régional), François Perinet (DIREN), Eric Blot, Christian Doret, Christelle Romanet et Olivier Nalbone (ARPE)

- Une stratégie de communication a été élaborée et a permis d'identifier des outils de communication à développer en 2004.

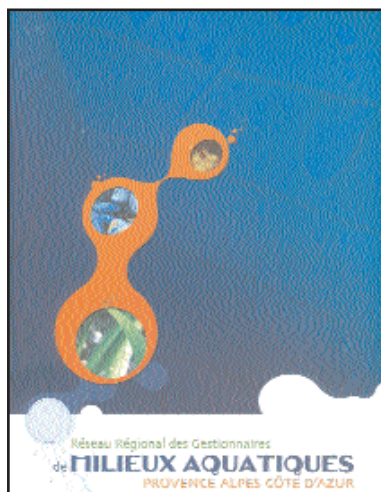
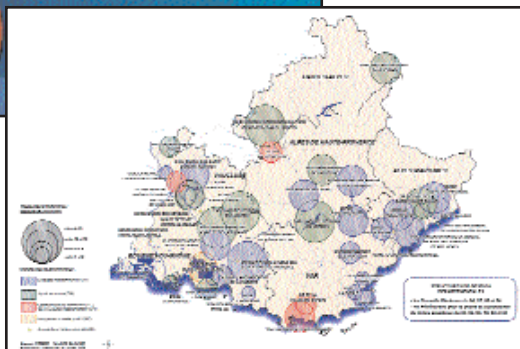
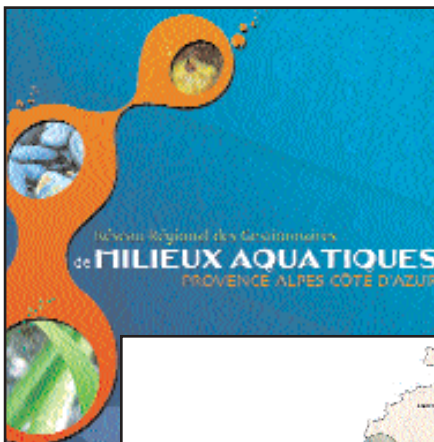
Concrètement, cette stratégie s'est déclinée selon les étapes suivantes :

- mise en place d'une identité du réseau par la création d'une **charte graphique**. Celle-ci traduit du mieux possible la spécificité du réseau, de ses membres, de ses domaines d'intervention, comme en témoignent les références aux notions d'eau, de végétation et de faune aquatique, de bassin versant, de réseau. Elle accompagnera désormais la plupart des documents produits par le réseau ;

- réalisation d'outils de communication à travers une **plaquette de présentation** du réseau. Elle a été imprimée en 2000 exemplaires afin d'être distribuée le plus largement possible lors des séminaires et réunions professionnels comme des manifestations grand public ;

- Réalisation de documents internes visant à asseoir cette identité au niveau des membres du réseau. Cela s'est traduit par la production de **chemises porte documents** marquées par l'identité visuelle du réseau. Elles ont été éditées en 2000 exemplaires ;

- Conception de **modèles de documents** pour les comptes-rendus de journées techniques et les bulletins d'information.



COMMUNICATION ET VALORISATION

Site Internet

● **Comité de pilotage :**

Emily Stéfanik (SIVU du Préconil), Céline Beddou (Fédération de pêche 13), Christophe Dupuy (SI des Paillons), Cécile Chapuis (Agence de l'Eau), Robert Gentili (Conseil Régional), Michel Schmitt (DIREN), Christelle Romanet, Olivier Nalbone et Xavier Silvestre (ARPE)

- Dans le cadre de la stratégie de communication du réseau, il a été décidé de réaliser un site internet. Celui-ci répond notamment aux objectifs suivants :
 - pour les membres du réseau, favoriser le sentiment d'appartenance à une grande famille ouverte vers l'extérieur, valoriser les structures de gestion, leurs territoires et leurs interventions ;
 - être une plate-forme interactive de travail (forums, suivi des projets) et un centre de ressources pour les membres gestionnaires ;
 - communiquer auprès du grand public ;
 - informer les organismes techniques de PACA n'appartenant pas au réseau et notamment ceux susceptibles d'adhérer au réseau ;
 - informer les organismes institutionnels et techniques hors PACA, afin de favoriser les échanges d'expériences.

Une consultation auprès de 6 prestataires s'est conclue par la sélection de la société SI-Web.

Le site a été mis en ligne en octobre 2004.
Son adresse est : www.rrgma-paca.org

● **Perspectives**

La partie privée du site sera lancée début 2005. Chaque membre du réseau disposera d'un code personnel lui permettant d'accéder à la vie interne du réseau, à savoir le suivi des projets (forums par projet, compte-rendus de réunions, agendas des réunions, membres des comités de pilotages ...).

Sur la partie publique, un espace est réservé pour la présentation de chaque structure. Tous les membres n'ayant pas encore retourné les informations requises, il conviendra de finaliser cette partie du site.

Le tableau de bord du réseau, dont la réalisation est prévue courant 2005 devra être intégré au site internet. Compte tenu de l'incertitude sur la forme que prendra cet outil informatique, une adaptation complémentaire du site par un prestataire sera probablement nécessaire.

Enfin, une maintenance régulière des informations sur le site est indispensable (manifestations, produits, actualités juridiques ...).



Stand du réseau lors des 16^{es} Rencontres Régionales de l'Environnement

● **Comité de pilotage :**

Laurent Mayer (Conseil Général 83), Guirec Queffeuilou (CA Toulon Provence Méditerranée), Baptiste Betinas (SIA de la Nartuby), Jean-Philippe Morin (Observatoire marin du SIVOM du Littoral des Maures), Rémy Bonasse (SI de la Giscle), Christelle ROMANET et Olivier Nalbone (ARPE)

● Les 16^{es} Rencontres Régionales de l'Environnement se sont déroulées les 19, 20 et 21 octobre 2004 à Toulon. Le stand du réseau était cette année plus étendu que lors des précédentes éditions. Les membres gestionnaires du réseau situés dans le département du Var disposaient à ce titre d'un espace d'exposition par structure.

Ainsi, étaient représentés :

- le Conseil Général du Var
- le SI de la Giscle
- le SI d'Aménagement de la Nartuby
- l'Observatoire Marin du SIVOM du littoral des Maures
- le Conservatoire Etudes des Ecosystèmes de Provence

Enfin, « l'espace réseau » sur le salon était notamment constitué :

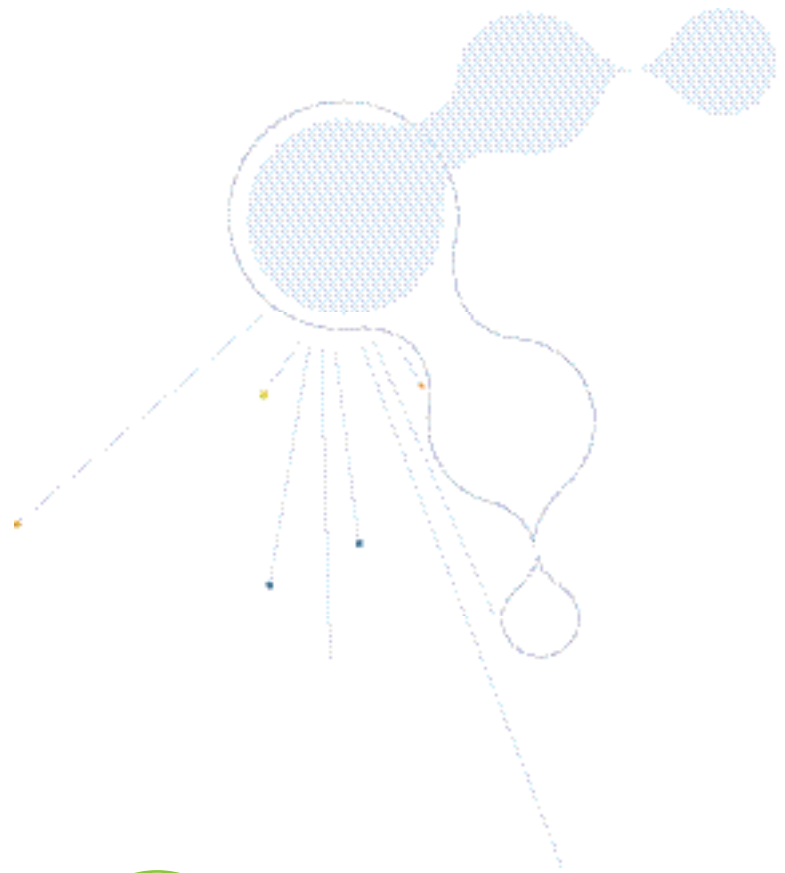
- d'un espace de projection sur écran géant où passaient en boucle des diapositives sur les structures ;
- d'un espace de consultation du site internet du réseau, spécialement inauguré lors de cette manifestation.

● **Perspectives**

Les 17^{èmes} Rencontres Régionales de l'Environnement se dérouleront en 2005 dans le département du Vaucluse. Le stand du réseau sera monté avec les membres de ce département.



ARPE



4

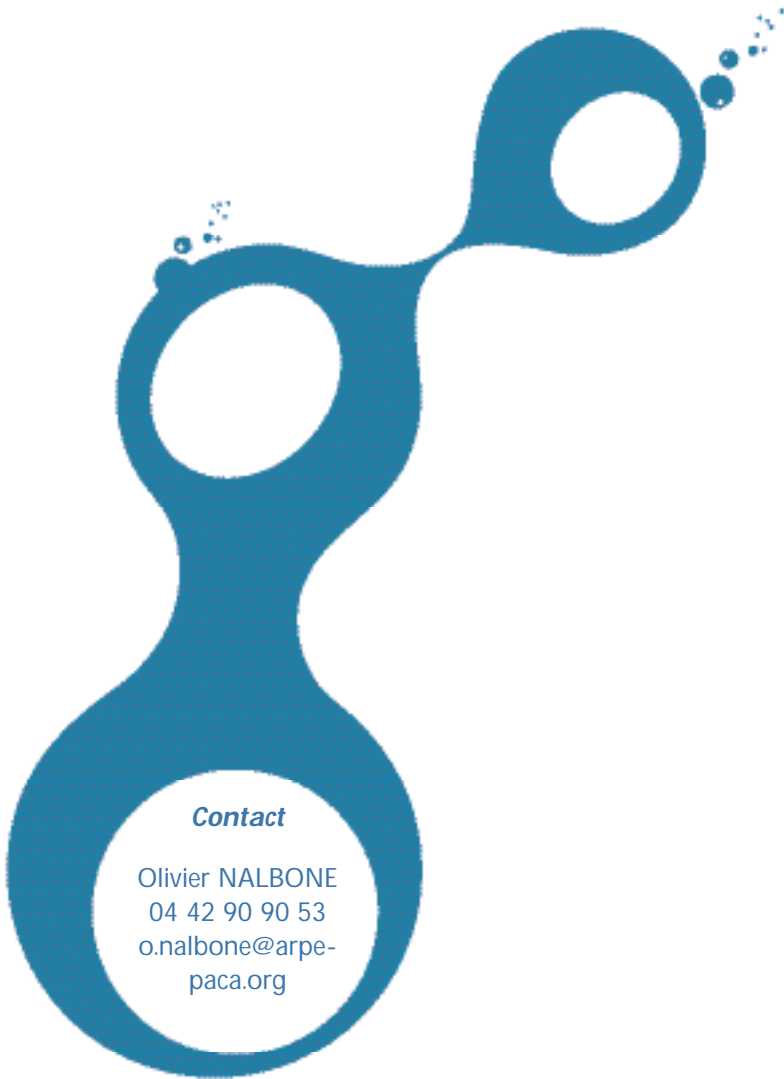
ANIMATION

ANIMATION

- L'animation générale du réseau en 2004 s'est déclinée de la manière suivante :
 - valorisation du RRGMA et de ses actions lors de manifestations diverses
 - relais d'information
 - participation à des comités de pilotage et suivi de projets hors programme d'actions
 - participation à la mise en œuvre de la Directive Cadre Eau (DCE) : élaboration de cartographies de l'état des lieux des masses d'eau



ARPE / O. Nalbone



Contact

Olivier NALBONE
04 42 90 90 53
o.nalbone@arpe-
paca.org

1 des Gestionnaires
X AQUATIQUES
PROVENCE ALPES CÔTE D'AZUR



Agence Régionale Pour l'Environnement

Provence Alpes Côte d'Azur

Parc de la Duranne

240 rue Léon Foucault

B.P. 432 000

13591 AIX-EN-PROVENCE Cedex 03

Tél. : 04 42 90 90 90 - Fax : 04 42 90 90 91