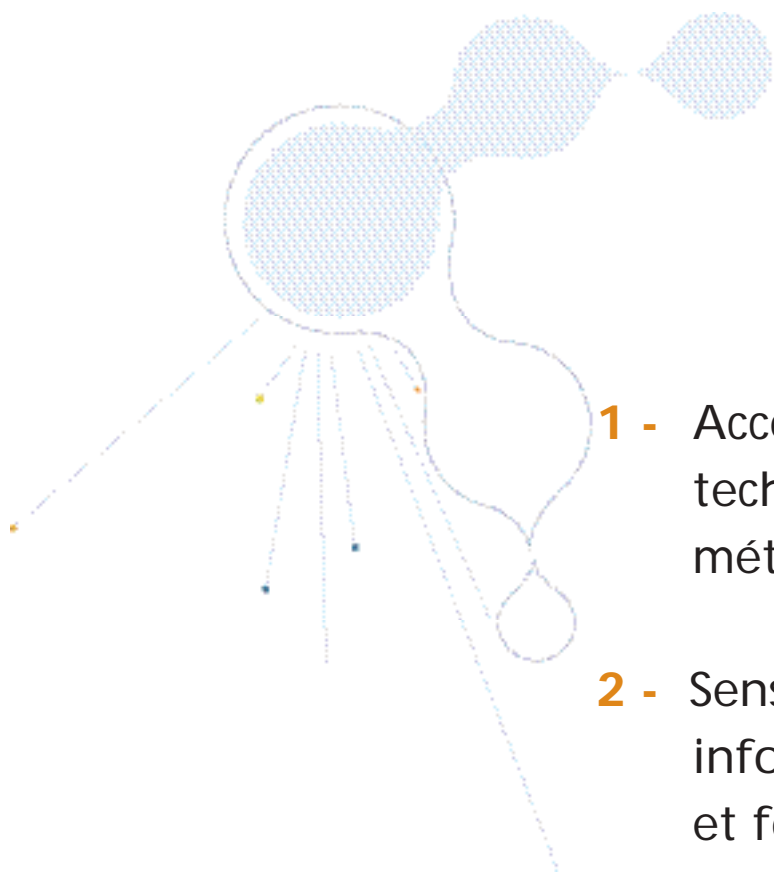




CONCEPTION ET REALISATION

Agence Régionale Pour l'Environnement Provence Alpes Côte d'Azur

SOMMAIRE



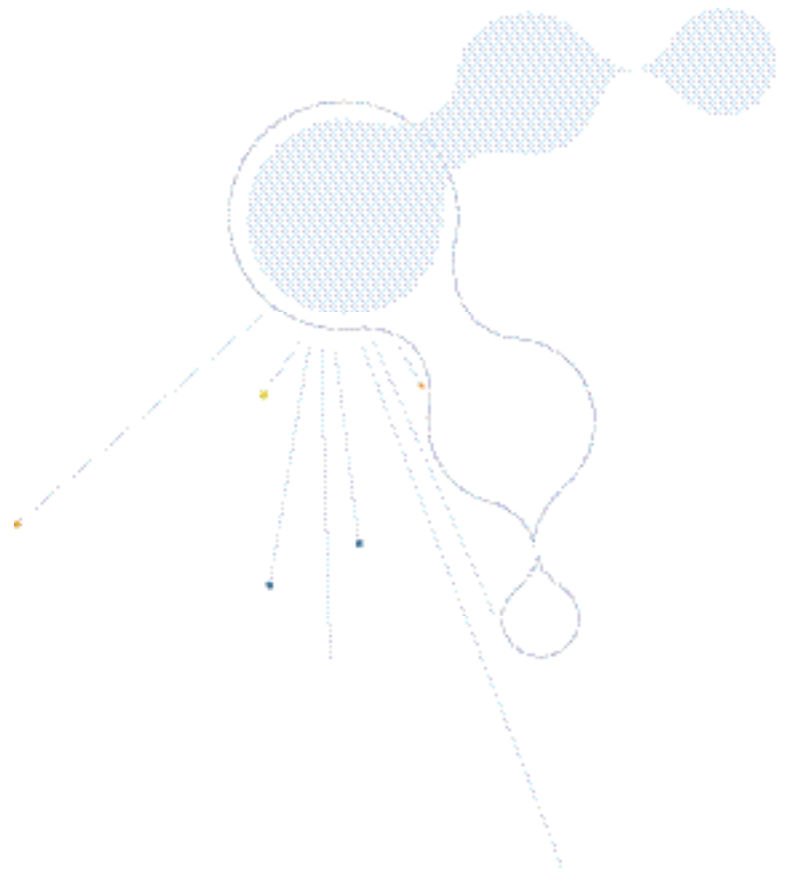
1 - Accompagnement technique et méthodologique *p. 2*

2 - Sensibilisation, information et formation *p. 9*

3 - Communication et valorisation *p. 14*

4 - Animation *p. 19*

Bilan et perspectives du RRGMA *p. 21*



1

ACCOMPAGNEMENT TECHNIQUE ET METHODOLOGIQUE

ACCOMPAGNEMENT TECHNIQUE ET METHODOLOGIQUE

Tableau de bord

● Comité de pilotage :

Isabelle Lebel (Migrateurs-Rhône-Méditerranée), Guirec Queffeuilou et Raphaël Robert (CA Toulon Provence Méditerranée), Laurent Rhodet (SIA Touloubre), Céline Vairon (SA Bassin de l'Arc), Eric Burllet (SMIGI Buëch et Affluents), Katia Souriguere (SME Basse Vallée du Var), Rémy Bonnasse (SI Giscle), Sandrine Plagnol (PNR Queyras), Pascal Tartary (CEEP), Gilles Brière (CG 84), Robert Gentili et Frédéric Soulard (Conseil Régional), Laurence Errecade, Gérard Côte et Sylvie Jousse (Agence de l'Eau), François Périnet (DIREN), Véronique Guiguet et Olivier Nalbone (ARPE)

- La 2ème phase de l'étude lancée en 2004 avec le prestataire SAFEGE Environnement s'est poursuivie en 2005.

Les réflexions sur la mise en place d'un outil informatique de suivi des milieux ont abouti au constat qu'il était encore prématuré de s'engager dans la réalisation de ce travail, compte tenu de la diversité et de la complexité des indicateurs. Le Comité de pilotage s'est donc prononcé en faveur d'un rapport de constat et de synthèse du travail réalisé sur ce produit et permettant le cas échéant d'en reprendre une partie pour, par exemple, le réorienter vers un recueil d'outils de suivi et d'évaluation des milieux.

Le RRGMA a donc décidé d'orienter l'objectif du tableau de bord informatique sur un outil de suivi des actions et des procédures de gestion globale dans le domaine de l'eau et des milieux aquatiques. Concrètement, des modèles de fiches actions ont été établis (structure porteuse, volets d'actions, description des actions, échéances prévues, avancement des opérations, plans de financement ...) permettant au Comité de pilotage de valider la structure et l'environnement généraux de cet outil.

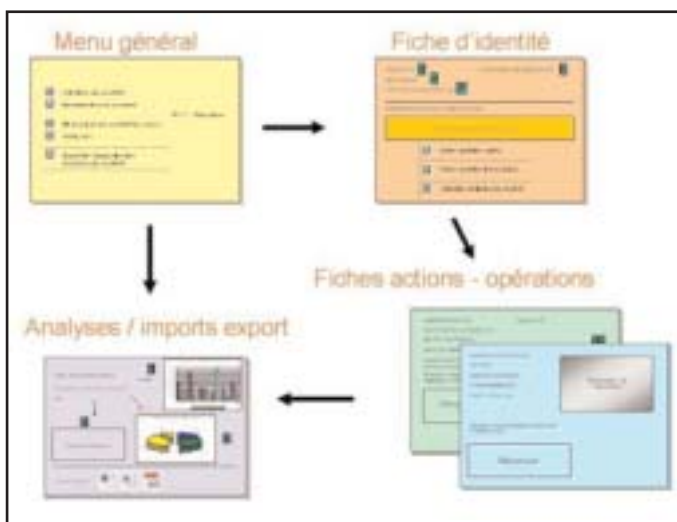
Une fois adaptée, cette base de données devra être utilisée à terme par l'ensemble des gestionnaires de milieux aquatiques pour assurer un suivi de leurs programmes d'actions (contrats de rivières, SAGE ou autres). Elle permettra aussi à chacun de générer des sorties diverses : état annuel du contrat, fiche action, graphes d'avancement des projets ...

L'appel d'offres concernant la dernière phase de cette étude (informatisation et tests) a été lancé début décembre 2005.

● Perspectives :

Sélection du prestataire pour la réalisation informatique de l'outil. L'informatisation et les tests se dérouleront jusqu'à mars/avril.

L'utilisation du tableau de bord sera alors promue dans un premier temps en PACA puis éventuellement dans le reste du bassin RM&C.



SAFEGE Environnement

ACCOMPAGNEMENT TECHNIQUE ET METHODOLOGIQUE

Programme Plantes envahissantes

● **Comité de pilotage :**

Gérard Tischendorf, Sébastien Conan (Fédération de pêche 13), Stéphane Marche et Gaël Hemery (PNR de Camargue), Jean-Christophe Briffaud (SMG La Palissade), Luc Brun (SIBOJAÏ), Thomas Robert (CC de la vallée du Gapeau), Claude Chadeaux (Fédération de pêche 84), Pascal Tartary (CEEP), Olivier Nalbone (ARPE)

Structure associée : Sarah Brunel (Conservatoire Botanique National de Porquerolles)



FPPMA de Vaucluse

● Le groupe de travail "gestion des plantes envahissantes" a entamé des projets en 2005 qui pourraient être repris en 2006 ou ultérieurement :

- réflexion sur la mise en place d'un guide de reconnaissance des plantes envahissantes (différent du 1er guide par sa forme et par son contenu), exclusivement axé sur la reconnaissance visuelle des végétaux,

- réflexions sur l'organisation de sessions de formation pour les adhérents aux associations de pêche du Vaucluse et des Bouches-du-Rhône,

- collaboration avec l'Ecomusée de la forêt de Gardanne pour la réalisation d'une exposition. Celle-ci n'a malheureusement pas pu être réalisée.

● **Perspectives**

En 2006, le travail devrait porter sur les points suivants :

- réalisation de fiches synthétiques permettant d'assurer une reconnaissance visuelle des espèces végétales invasives. Ces fiches seraient essentiellement composées de schémas légendés et de photos. Elles seraient distribuées aux agents qui sont en capacité à assurer une veille territoriale de par leur présence sur le terrain.

- réalisation d'un guide recensant les différentes expériences en matière de gestion des plantes envahissantes. En apportant des informations sur la plante traitée, le type de milieu, l'enjeu territorial, les techniques employées, les coûts humains et matériels mobilisés, la durée du chantier, l'évaluation des résultats, les coordonnées du maître d'ouvrage ..., ce document aura valeur d'aide à la décision pour les gestionnaires.

- structuration du partenariat avec le Conservatoire Botanique National de Porquerolles pour contribuer à la mise en place de l'observatoire des plantes envahissantes en PACA (cartographies ...)

- organisation de formations avec les Fédérations départementales de pêche du Vaucluse et des Bouches du Rhône à destination des agents de terrain.

Une partie de ces projets devrait faire l'objet d'un stage ingénieur d'une durée de 6 mois.

ACCOMPAGNEMENT TECHNIQUE ET METHODOLOGIQUE

Cellule de conseil

- **Comité de pilotage :**

Joëlle Hervo (Agence de l'Eau), Claude Holyst (Conseil Régional), François Périnet (DIREN), Eric Blot, Christian Doret, Olivier Nalbone et Hélène Violet (ARPE)

- La cellule de conseil est un appui aux membres du réseau. Elle doit mettre en application la mutualisation des expériences et le transfert des connaissances. Elle regroupe aujourd'hui 7 membres issus des structures du réseau ainsi que des agents de l'ARPE (RRGMA, responsable juridique ...).

Une unique demande a été exprimée et traitée en 2005 :

Elle concerne une question d'ordre juridique posée par le Parc Naturel Régional du Luberon .

Elle a porté sur les possibilités de discrimination tarifaire pour les exploitants de STEP entre des entreprises membres du GIE de "Vidangeurs propres" et celles n'en faisant pas partie.



ARPE / C. Romanet

- **Perspectives**

La cellule interviendra en fonction des demandes qui seront exprimées par les membres.

Par ailleurs, la cellule poursuivra le « recrutement des conseillers », notamment des spécialistes externes au réseau.

ACCOMPAGNEMENT TECHNIQUE ET METHODOLOGIQUE

Centre de ressources et veille juridique

- **Comité de pilotage :**

Christian Doret, Véronique Guiguet, Gunnel Fidenti, Olivier Nalbone, Amélie Sahuc et Hélène Violet (ARPE)



ARPE / O. Nalbone

- Le centre de ressources est une plate-forme d'échanges et d'informations dans le domaine de l'eau et des milieux aquatiques.

Ses objectifs sont :

- mettre à disposition des membres du réseau, en priorité, les informations et les documents nécessaires à leurs missions en assurant une veille technique et juridique, sous forme de fiches thématiques;
- faciliter l'accès à des informations techniques et juridiques par des renvois à des sites ou des centres de documentation plus fournis;
- informer les membres du réseau de la jurisprudence qui existe dans ce domaine ;
- anticiper sur les évolutions juridiques pour que les acteurs de l'eau et les institutionnels l'intègrent dans leur politique de gestion.

L'année 2005 aura permis d'avancer sur les points suivants :

- enrichissement du centre de ressources physique par l'achat d'ouvrages;
- analyses juridiques des réglementations liées à l'eau.

- **Perspectives**

Une classification doit être élaborée.

L'ensemble des informations produites ou recensées seront intégrées au site internet.

Une mise à jour régulière des informations juridiques sera également assurée.

ACCOMPAGNEMENT TECHNIQUE ET METHODOLOGIQUE

Tableau des aides financières

- **Comité de pilotage :**

Joëlle Hervo (Agence de l'Eau), François Perinet (DIREN), Christian Doret, Véronique Guiguet, Olivier Nalbone et Amélie Sahuc (ARPE)

- En 2005, le réseau a souhaité faire le point sur les différentes aides financières accordées par les acteurs institutionnels aux gestionnaires de milieux aquatiques.

En effet, de nouvelles modalités de financements sont apparues, notamment au niveau de l'Etat et de l'Agence de l'Eau, suite à un décroisement de leurs aides.

En partenariat avec ces acteurs institutionnels, le réseau a réalisé dans un premier temps, un document récapitulatif de leurs aides actuelles vis à vis de la Restauration et de la Mise en Valeur des Milieux Aquatiques (RMVMA).

Ce travail pourra notamment servir de support à l'établissement de plans de financements prévisionnels vis à vis des diverses actions projetées.

- **Perspectives**

Le tableau ainsi élaboré sera mis à jour afin de refléter l'évolution des aides de l'Etat ou de l'Agence de l'Eau.

Cette démarche se veut élargie pour l'année 2006 à l'ensemble des aides institutionnelles relatives aux milieux aquatiques.



ARPE / O. Nalbone

ACCOMPAGNEMENT TECHNIQUE ET METHODOLOGIQUE

Etat de la gestion des masses d'eau sur la région PACA: Etude prospective des territoires déficitaires

● **Comité de pilotage :**

Joëlle Hervo (Agence de l'Eau), François Perinet (DIREN), Robert gentili (Conseil Régional), Eric Burlet (SMIGIBA), Jean-Yves Menella (MRM), Luc Collange (CG 83), Béatrice Orelle (CG 13), Christian Doret, Véronique Guiguet et Olivier Nalbone (ARPE)

● Cette étude, réalisée par Amélie SAHUC dans le cadre d'un stage, porte sur une approche des masses d'eau en dehors des territoires couverts par une structure de gestion en tant que telle. Elle a fait appel aux connaissances des différents acteurs concernés par ce domaine. Les milieux aquatiques étudiés sont principalement les cours d'eau et les eaux souterraines.

Cette étude a permis d'effectuer le travail suivant :

- un recensement exhaustif des gestionnaires de milieux aquatiques sur l'ensemble de la région PACA y compris leur nature juridique et les compétences exercées;

- une liste des milieux déficitaires d'une gestion;

- l'identification des milieux aquatiques pour lesquels la mise en place d'une gestion s'est avérée être fondée et prioritaire;

- dans l'optique de promouvoir une gestion pérenne et de valoriser l'expérience acquise des gestionnaires, il a été relevé les facteurs influençant la mise en place et le fonctionnement d'une structure de gestion.

Les canaux agricoles ont également été abordés afin de dégager les différents aspects environnementaux qu'ils présentent et que leur gestion doit prendre en compte.

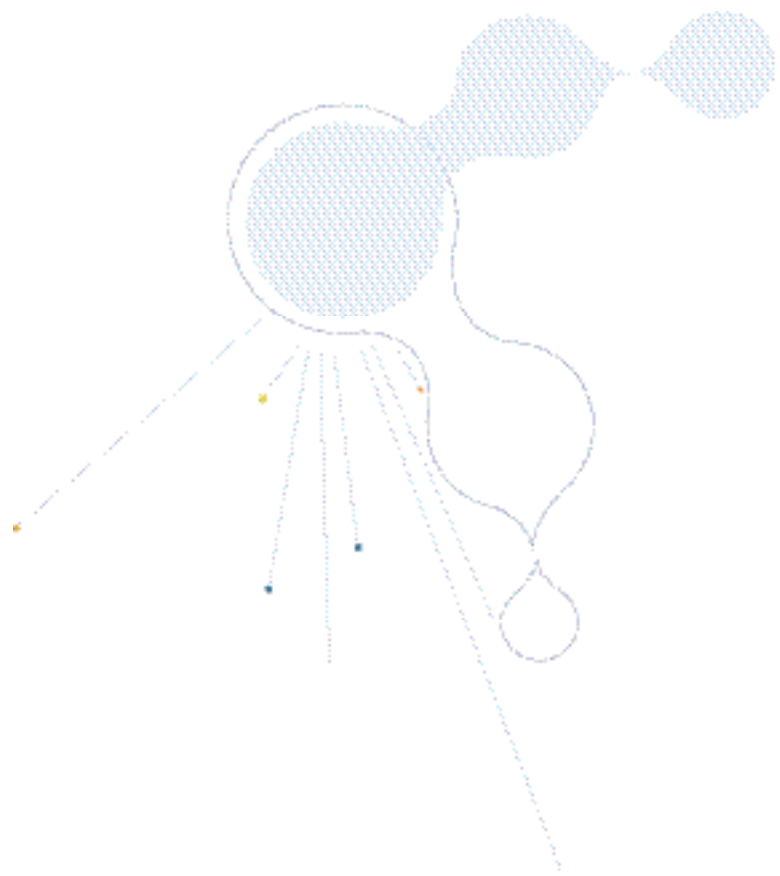
● **Perspectives**

Une valorisation de ce travail en tant que tel (site internet, centre de ressource, diffusion aux partenaires institutionnels).

Ce travail gagnerait à être complété dans le courant de l'année 2006, par une étude approfondie du contexte local de chaque masse d'eau relevée comme prioritaire pour la mise en place d'une gestion globale. Celle-ci pourrait faire l'objet d'un prochain stage.



Conseil Général des Alpes de Haute Provence



2

SENSIBILISATION,
INFORMATION
ET FORMATION

SENSIBILISATION, INFORMATION ET FORMATION

Journée d'information sur Natura 2000

- **Comité de pilotage :**

Joëlle Hervo (Agence de l'Eau), Claude Holyst (Conseil Régional), François Perinet, Martine Pichou (DIREN), Christian Doret et Amélie Sahuc (ARPE)

- Certains membres du réseau sont amenés à entrer dans une démarche Natura 2000 dans le cadre des nouveaux sites proposés. Afin de leur apporter des éléments d'informations et de pouvoir échanger avec les différents acteurs concernés, le réseau a organisé une demi-journée sur ce thème.

Celle-ci s'est déroulée en mai 2005 dans les locaux de l'ARPE PACA. Elle a permis de réunir une vingtaine de participants et de débattre autour de trois thématiques exposées :

- les différentes étapes de la démarche Natura 2000 ;
- les conséquences de l'intégration d'un site au réseau Natura 2000 ;
- l'avancement du réseau et la gestion des sites de rivières.

Afin de synthétiser l'ensemble des informations apportées sur ce thème, un bulletin spécial a été diffusé à l'ensemble des membres du réseau.



SENSIBILISATION, INFORMATION ET FORMATION

Journée d'information sur les SPANC

- **Comité de pilotage :**

Joëlle Hervo (Agence de l'Eau), Claude Holyst (Conseil Régional), François Perinet (DIREN), Eric Blot, Christian Doret et Amélie Sahuc (ARPE)

- Au sein du réseau, certains gestionnaires sont concernés par la mise en place d'un Service Public d'Assainissement Non Collectif (SPANC). L'échéance de fin 2005 pour cette démarche a motivé le réseau pour la mise en place d'une journée d'information sur ce thème au sein de son programme d'actions de 2005.

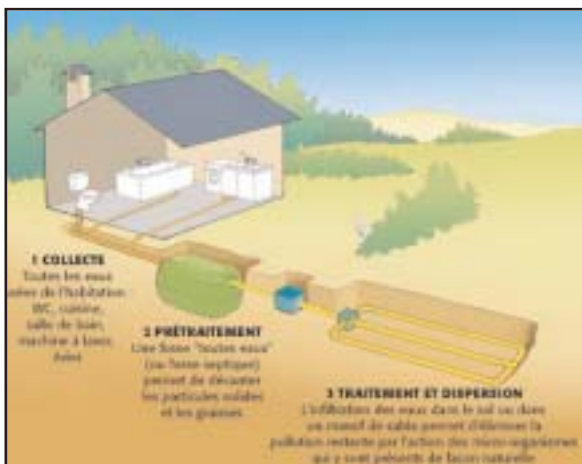
Cette journée s'est tenue en octobre 2005 à Aix en Provence. Elle a permis d'apporter différents éléments d'informations et de réponses sur différents points :

- la définition des SPANC et l'évolution de la réglementation ;
- les aspects juridiques relatifs à la mise en place et au fonctionnement des SPANC ;
- les aides financières accordées à ces services.

A cette occasion, les participants ont également bénéficié de l'expérience acquise dans ce domaine par différentes structures.

- **Perspectives**

De nouvelles journées d'information seront organisées en 2006 selon les besoins exprimés par les gestionnaires. Thèmes potentiels : la renaturation des cours d'eau, les spécificités méditerranéennes, les zones humides ou encore le littoral...



SENSIBILISATION, INFORMATION ET FORMATION

Journée de formation à la modélisation hydraulique

- **Comité de pilotage :**

Joëlle Hervo (Agence de l'Eau), Claude Holyst (Conseil Régional), François Perinet (DIREN), Eric Blot, Christian Doret et Amélie Sahuc (ARPE)

- Les modèles hydrauliques constituent des outils fort intéressants pour les gestionnaires de milieux aquatiques. En effet, ils sont mis en oeuvre à de nombreuses occasions afin d'appuyer certaines actions à mener.

Dans ce cadre, il a été réalisé en décembre 2005 à Aix en Provence, une formation à laquelle une vingtaine de personnes a participé.

Cette journée avait pour objectif d'apporter les clefs nécessaires aux gestionnaires afin de valider les choix des prestataires ainsi que d'interpréter les résultats des modèles obtenus et d'en estimer leurs limites.

Par ailleurs, le bureau d'étude retenu pour effectuer cette formation (Société SCE) a réalisé une note de présentation détaillée qui constitue un document synthétique concernant les divers aspects de la modélisation hydraulique (téléchargeable sur le site internet du réseau).



ARPE / O. Nalbano

SENSIBILISATION, INFORMATION ET FORMATION

Actes des journées techniques 2004 sur les inondations

- **Comité de pilotage :**

Eric Blot, Christian Doret et Olivier Nalbone (ARPE)
L'ensemble des intervenants de la journée.

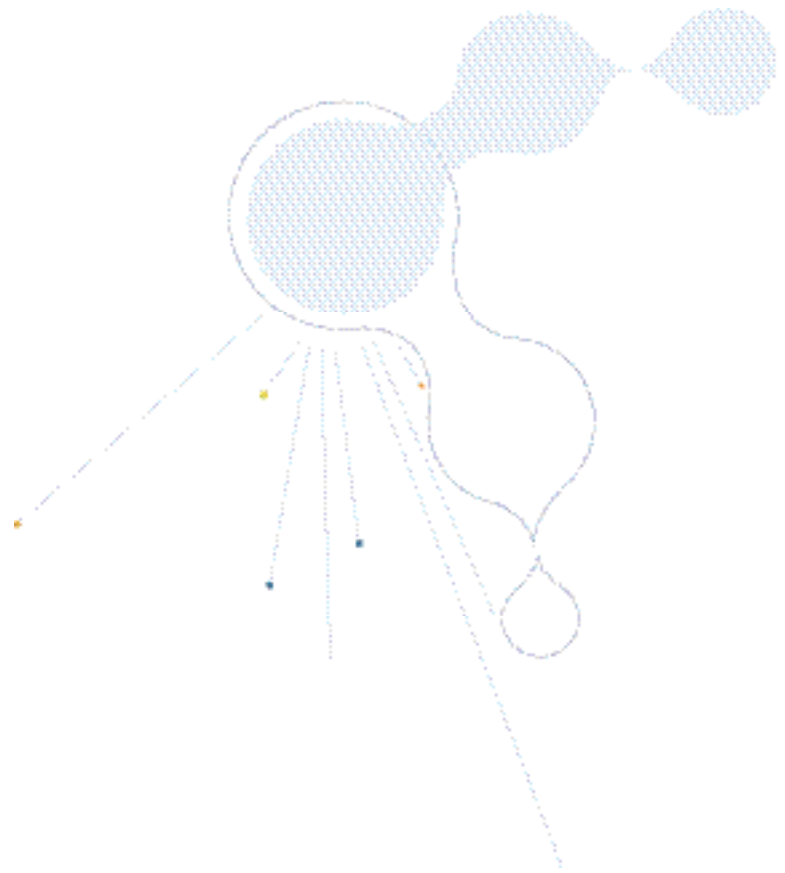


- En novembre 2004, le réseau a organisé des journées techniques à Caderousse sur le thème "Gestion de la crise et du risque inondations".

Les actes de ces journées riches en présentations et en débats ont été édités en 2005 (document papier disponible sur demande, ou téléchargeable sur le site internet).

- **Perspectives**

Ces journées ont lancé des pistes en terme de poursuite des actions sur cette thématique : travail sur le rôle des structures intercommunales dans les plans communaux de sauvegarde, capitalisation et diffusion des informations relatives aux réseaux d'alerte (technologies) ...



3

COMMUNICATION ET VALORISATION

COMMUNICATION ET VALORISATION

Stratégie de communication

- **Comité de pilotage :**

Joëlle Hervo (Agence de l'Eau), Claude Holyst (Conseil Régional), François Perinet (DIREN), Eric Blot, Christian Doret, Véronique Guiguet, Olivier Nalbone et Amélie Sahuc (ARPE)



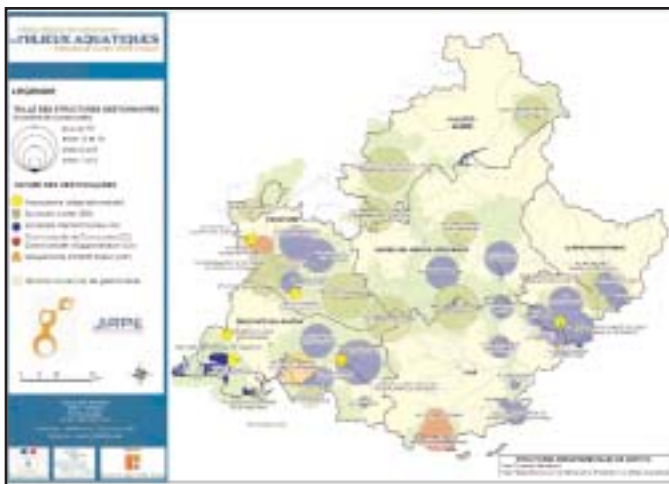
- La stratégie de communication externe et interne déployée par le réseau en 2005 s'est déclinée de la manière suivante :

- réalisation d'un mobilier personnalisé à l'image du RRGMA pour les salons. Ce mobilier comprend 3 chauffeuses, une table basse et une banque d'accueil.

Ce stand, aisément pliable et dépliant, pourra être utilisé par les membres du réseau à leur demande en vue d'une communication sur celui-ci lors de diverses manifestations.

- réactualisation de la carte des membres gestionnaires du RRGMA

- édition de la lettre trimestrielle "N'eau projets" permettant de rendre compte aux membres du réseau de l'état d'avancement des différents projets.



COMMUNICATION ET VALORISATION

Site Internet

- **Comité de pilotage :**

Joëlle Hervo (Agence de l'Eau), Claude Holyst (Conseil Régional), François Perinet (DIREN), Eric Blot, Christian Doret et Olivier Nalbone (ARPE)

- Le site internet du Réseau, créé en octobre 2004 (www.rrgma-paca.org), s'est enrichi tout au long de l'année de nouvelles informations, nouveaux documents. Un agenda des manifestations régionales liées à l'eau a été entretenu, une rubrique a été créée pour que chaque membre puisse assurer une communication sur un projet dont il est responsable.

L'ensemble des documents produits dans le cadre du réseau sont téléchargeables sur le site.

Par ailleurs, la partie privée du site a été ouverte, permettant à chacun d'accéder via un mot de passe, à des informations ne relevant pas du grand public ni des non membres : avancement des projets, agenda des réunions du réseau, compte rendu des réunions, documents spécifiques, forum, analyses juridiques ...

35 membres du réseau ont créé leur compte personnel pour accéder à cet espace.

Enfin, l'ergonomie de la page d'accueil a évolué en cours d'année, de manière à la rendre plus dynamique (nouvelles informations ...)

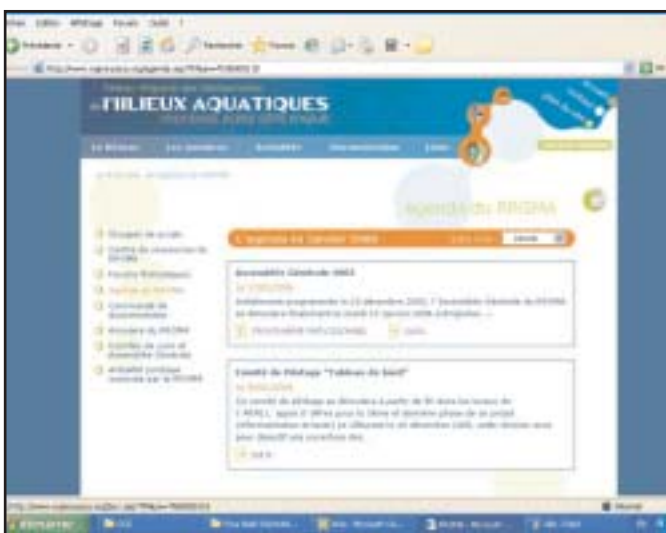
En 2005, la fréquentation du site a été de plus de 1000 visiteurs différents.

- **Perspectives**

Sur la partie publique, un espace est réservé pour la présentation de chaque structure. Tous les membres n'ayant pas encore retourné les informations requises, il conviendra de finaliser cette partie du site.

Enfin, une maintenance régulière des informations sur le site est indispensable (manifestations, produits, actualités juridiques ...).

Vous avez une opération sur laquelle vous souhaitez communiquer ? N'hésitez pas, le site du réseau vous proposera une page.



Stand du réseau lors des 17^{es} Rencontres Régionales de l'Environnement

● **Comité de pilotage :**

Joëlle Hervo (Agence de l'Eau), Claude Holyst (Conseil Régional), François Perinet (DIREN), Eric Blot, Christian Doret, Véronique Guiguet, Olivier Nalbone et Amélie Sahuc (ARPE)

● Les 17^{es} Rencontres Régionales de l'Environnement se sont déroulées les 27,28 et 29 septembre 2005 à Cavaillon (84). Le stand du réseau était cette année encore plus étendu que lors des précédentes éditions. Certains membres gestionnaires du réseau situés dans le département du Vaucluse disposaient à ce titre d'un espace d'exposition par structure.

Ainsi, étaient représentés :

- le Parc Naturel Régional du Luberon
- la CC des Pays de Rhône et Ouvèze
- le SM du Bassin des Sorgues
- la Fédération de pêche du Vaucluse

Enfin, « l'espace réseau » sur le salon était notamment constitué :

- d'un espace de discussion grâce au mobilier personnalisé créé à cet effet
- d'un espace de consultation du site internet
- de présentoirs à documentations et de panneaux d'exposition
- d'une exposition photographique présentée par le photographe René Ghiselli



ARPE

COMMUNICATION ET VALORISATION

Consultation citoyenne sur l'eau (DCE)

- **Comité de pilotage :**

Joëlle Hervo (Agence de l'Eau), Claude Holyst (Conseil Régional), François Perinet (DIREN), Eric Blot, Christian Doret, Véronique Guiguet, Olivier Nalbone et Amélie Sahuc (ARPE)

- Dans le cadre de la consultation nationale citoyenne sur l'eau lancée par les agences de l'eau au niveau de chaque bassin, l'Agence Régionale Pour l'Environnement s'est positionnée en tant que partenaire relais. Pour cela, l'ARPE a utilisé principalement trois canaux de diffusion :
 - les trois réseaux d'acteurs qu'elle anime
 - les activités du Service d'Assistance Technique à l'Exploitation des Stations d'Épuration (SATESE)
 - les 17èmes Rencontres Régionales de l'Environnement

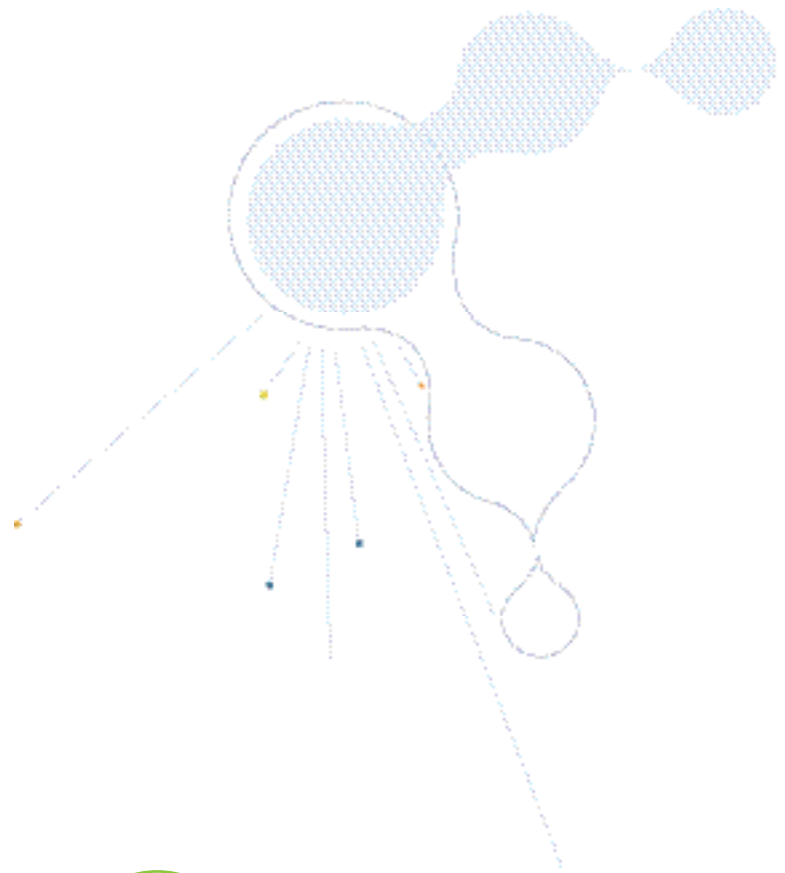
Le RRGMA a ainsi pleinement contribué à cette mission :

- en communiquant lors de réunions organisées par le réseau ou par des organismes extérieurs
- en rappelant régulièrement par mail de la tenue des forums publics
- en distribuant le questionnaire de consultation à toutes occasions
- en proposant un forum d'échanges sur le site internet du réseau pour les partenaires relais de PACA

- **Perspectives**

La Directive Cadre sur l'Eau, dont l'objectif est l'atteinte du bon état des milieux en 2015, implique un planning d'actions à respecter. A ce titre, l'année 2006 devrait être consacrée notamment à l'identification des mesures à prendre pour atteindre le bon état, et approcher une définition des spécificités méditerranéennes. Selon les besoins qui seront exprimés, le RRGMA pourrait à nouveau poursuivre son intervention dans cette démarche.





4

ANIMATION

ANIMATION

- L'animation générale du réseau en 2005 s'est déclinée de la manière suivante :
 - valorisation du RRGMA et de ses actions lors de manifestations diverses, notamment une communication sur le programme plantes envahissantes lors d'un colloque organisé en Rhône-Alpes
 - relais d'information auprès des membres et auprès d'organismes divers ou de particuliers
 - participation à des comités de pilotage et suivi de projets hors programme d'actions
 - développement de partenariats pour un soutien technique et une valorisation de projets divers :
 - inventaire des mares en PACA (Conservatoire Etudes des Ecosystèmes de Provence)
 - différents usages de l'eau (Union Régionale des Centres Permanents d'Initiative à l'Environnement)
 - Salon des techniques de protection contre les inondations (Communauté de Communes des Pays de Rhône et Ouvèze)
 - développement de partenariats en vue d'élargir les membres du réseau : Communauté de Communes du Comté de Provence, Communauté Locale de l'Eau Drac amont, Syndicat Mixte Ouvèze Provençale

1999-2005 : bilan des actions du réseau

Quelles nouvelles orientations ?

● Quel bilan ?

Après 6 années d'existence, le RRGMA s'est aujourd'hui largement développé tant en terme d'actions entreprises, que de moyens humains pour son animation ou de reconnaissance auprès de ses membres.

Pour mémoire, voici une liste synthétique et non exhaustive des différents projets réalisés :

- réalisation du guide et d'actions sur les plantes envahissantes,
- réalisation du tableau de bord (en cours de finalisation),
- réalisation du guide des acteurs, outils et actions d'éducation et de sensibilisation sur l'eau,
- réalisation de 17 fiches juridiques,
- création d'une cellule de conseil (4 demandes traitées),
- organisation de 16 journées d'information (SDAGE, zones humides, Natura 2000, concertation, fonds structurels européens, SEQ eaux ...) et de 2 sessions de formation (communication et modélisation hydraulique),
- création d'outils de communication (charte graphique, plaquettes, exposition, stand, carte),
- création du site internet,
- édition de bulletins d'information,
- réalisation de l'annuaire des gestionnaires de milieux aquatiques en PACA,
- présence lors de salons ou manifestations,
- contribution à la mise en oeuvre de la Directive Cadre sur l'Eau.

D'un point de vue financier, environ 150 000 euros ont été investis sur cette période.

● Quelles perspectives d'évolution ?

Les conventions de partenariat financier avec l'Agence de l'Eau RM&C arrivant à terme fin 2005, le RRGMA a souhaité consulter ses membres pour partager ensemble ce bilan, recueillir ses avis (points forts et points faibles) et prévoir de nouvelles orientations stratégiques pour les années à venir. Pour cela, 3 réunions de concertation ont été organisées à l'été 2005.

Les points suivants sont ressortis :

- pérenniser les projets en cours ou ayant vocation à être traités dans la durée,
- développer des projets répondant aux besoins nouveaux des gestionnaires actuels,
- s'élargir aux nouvelles structures de gestion (porteurs de nouveaux contrats de rivières, de contrats de nappe, de contrats de canaux ...),
- associer aux réflexions, sur du long terme, des structures référentes (chambres d'agriculture et de commerce, bureaux d'études, agences d'urbanisme, universités ...),
- envisager un partenariat méditerranéen avec les régions voisines, y compris italiennes, espagnoles ...,
- renforcer la présence des animateurs sur le terrain, c'est à dire au contact des gestionnaires,
- cultiver la convivialité au sein du réseau en organisant un événement annuel de rassemblement.



Réseau Régional des Gestionnaires
de **MILIEUX AQUATIQUES**
PROVENCE ALPES CÔTE D'AZUR

Contacts

Olivier NALBONE
04 42 90 90 53
o.nalbhone@arpe-paca.org

Véronique GUIGUET
04 42 90 90 58
v.guiguet@arpe-paca.org



Agence Régionale Pour l'Environnement

Provence Alpes Côte d'Azur

Parc de la Duranne

240 rue Léon Foucault

B.P. 432 000

13591 AIX-EN-PROVENCE Cedex 03

Tél. : 04 42 90 90 90 - Fax : 04 42 90 90 91